

Ангелина ПОПОВСКА

## СВОДНИ ФРЕСКИ НА СИСТЕМ ОД ДРВЕНИ КОНСТРУКЦИИ ВО ПЕРИОДЕНСКИТЕ ЦРКВИ ОД XIX ВЕК (НАСТАНАТИТЕ ПРОМЕНИ ВО НЕКОИ ОД КАРАКТЕРИСТИКИТЕ НА XIX-ТО ВЕКОВНИТЕ ЦРКВИ ВО ПОВАРДАРСКАТА ЕПАРХИЈА)

**Клучни зборови:** преродба, регионално градителство, сводни фрески, сплет од даски, декорации, обновувања.

**Абстракт:** Православните споменици на културата од XIX век, периодот на Македонската преродба, особено го истакнуваат градителскиот опус со бројни изградени цркви, проширени во својата основа и висина како трикорабни базилики, со катни галерии или тремови во приземјето што доминираат со својата карактеристична архитектонска декорација изведена од дрвена конструкција. Преродбенските цркви од Повардарската епархија<sup>1</sup>, регистрираа многу кровни оштетувања, што понатаму штетно делуваа по дрвените конструкции и таваниците резултирајќи до призорот на соголен костур од даски како скелетен носач за сводните фрески со бројни отпаднати регии фрескопис, карактеристични за културното наследство од XIX-от век. Оваа студија се занимава со дрвените конструкции и сводните фрески во начинот на нивната изработка приближена најмногу до карактерот на регионалното профано и сакрално градителство од XIX-от век.

### Вовед

*Сличностите во профаната и сакралната архитектура во XIX-от век*

Зајакнатата економска моќ и миграцијата во градовите, по османлискиот период, видно го поттикна развојот на градската структура и ја измени профаната архитектура кон крајот на XIX-от век во Македонија, како и сакралната<sup>2</sup> којашто се вклучи како дел од преродбенскиот дух. Напоредно со влезот на европските архитектонски стилски влијанија, што навлегуваа како доминантни во градските јадра од почетокот на XIX-от век, изградбата на цркви проширени во својата основа и висина, како трикорабните базилики со катна галерија и тремови во приземјето, карактеристичната архитектонска декорација изразена на сводовите и куполите што ги збогати ентериерните украсувања.<sup>3</sup> Ваквите применети техники и елементи на украсувања влечат потекло и од долговековното османлиско влијание, развојот на турската куќа, како и сидарските тајфи и мајстори од мешовит состав, кои делувале и граделе низ целата територија во Балканот, разменувајќи различни искуства, што придонело да се воздигне регионалниот карактер, а сличните и блиски особености ги проследуваме низ градовите во Македонија, но и во градовите во Албанија, Србија, Косово, Бугарија, Грција и Турција.<sup>4</sup>

<sup>1</sup> Проектот „Мониторингот на православните споменици на културата“ го спроведе ИКОМОС Македонија во соработка со Македонската Православна Црква – Охридска Архиепископија (МПЦ-ОА), со финансиска поддршка од Центарот за културно наследство на Стејт Департментот на САД, преку Амбасадата на САД во Скопје. Неговата реализација се одвиваше во тековната 2021-2024 година и вклучува со 5 теренски стручни тимови кои вршат мониторинг на состојбата на архитектурата, ѕидното сликарство и иконостасите во црквите и манастирите на С. Македонија. Тимот 1 беше задолжен за мониторинг на состојбата на 140 цркви и манастири од Повардарската епархија (скопската, велешката, ваташката, демир-каписката, неготинската, кавадаречката, гевгелиската област) и во него беа вклучени: А. Рибарска, З. Павлов, И. Коцевска, К. Ставров, А. Попова.

<sup>2</sup> Е. Апостолова Чаловска, *Црквите од XIX век од околината на Скопје*, Женска акција, Скопје, 2017, 9-12.

<sup>3</sup> И. Кировска, *Смислата на декорацијата во македонското градителство од XIX век*, Републички завод за заштита на спомениците на културата, Скопје, 1999, (декорација на внатрешната маса или она што се нарекува декорација) 105-134.

<sup>4</sup> Споредбени анализи види: М. Николоска, *Крушевска куќа*, Национален конзерваторски центар-Скопје, 2009, 151-157.

Сличностите помеѓу профаната и градската архитектура особено изразени во начинот на сидарска техника ги дефинираат двете целини што ја обликуваат севкупноста во конструкција и форма, а подразбираат камено приземје и лесна дрвена конструкција<sup>5</sup>, односно сидана форма во долните периметрални носечки сидови и дрвена кровна (рабиц) конструкција, што дозволува еластична, но стабилна целост, одразувајќи ја експресијата на традиционалната архитектурата, дури и како реминисценција од праисторијата<sup>6</sup>. Во карактеристиките на народната архитектура, како кај нас така и во соседството се користат исти или слични елементи како што е бондрук<sup>7</sup> или т.н. канат конструкција<sup>8</sup> изведувана со малтерни плумби помеѓу дрвените отвори<sup>9</sup>. Споредбено со станбената архитектура, организацијата на катна-

<sup>5</sup> S. N. Pić, *Klasični drveni krovovi*, Građevinska knjiga, 1999, 5, 10-23.

<sup>6</sup> “Изградбата на куќи од најстарите градители во неолитот сведочи за архитектонски решенија и изградбата на сидовите со набиени вертикални дрвени колци, редени камења дополнети со хоризонтално редени парчиња од скршени керамички садови и премачкани со слоеви на глина, во: *Скопје пред 8 милениуми - I: најстарите градители од Церје-Говрлево*, Музеј на град Скопје, 2017, 47-54.

<sup>7</sup> Бондрук е дрвен скелетен систем на сидови направени од „чагма“- „шепер“ (дрвен преплет од гранчиња од врба или габер или остатоци од дрво - за погуби сидови, обично за помошни објекти, односно од струготини што се фрлаат за време на обработката на греди - за станбени сидови, обложени со вар или глина измешана со плева или слама) или ќерпич, т.е. цигла сушена на сонце. За бондруците во народната литература во: Б. Чипан, *Стара градска архитектура во Охрид*, Скопје, 1982, 63-68; *Стари занати, етнографија, народна архитектура, ткање, грнчарство, израда шупељке*, Димитровград-Трн, 2010, 21-24; R. Tomovska, A. Radivojević, *The Role Of Master-BUILDER In Development Of Traditional Ohrid House*, in: SAJ Serbian architectural journal, 2016, 8, 1, 23-42.

<sup>8</sup> Сидна конструкција составена од видлив скелет од дрвени греди, со малтерисани плумби од органски материјал или тули; понекогаш бондрук. Еволуирајќи од едноставни живеалишта, канатските конструкции се најзастапени во традиционалната архитектура на централниот и северниот дел на Европа, особено во станбените и јавните градби од готскиот период. - *Хрватска енциклопедија, онлајн издание*. Лексикографски институт Мирослав Крлежа, 2021. Пристапено на 23.08.2023. <<http://www.enciklopedija.hr/Natuknica.aspx?ID=68017>>.

<sup>9</sup><http://www.enciklopedija.hr/natuknica.aspx?id=68017>, „Градительство“. Ризница српска. Архивирано из оригинала 17.04.2017 г. Приступљено 16. 4. 2017.

та дрвена конструкција сведочи за поврзаноста со сакралната, што е препознатлива и пошироко, а типична<sup>10</sup> за периодот на XIX век.

Духот на преродбенскиот период, означен освен во градителската концепција е особено застапен во сликарско декоративната морфологија. Значително богатата сликана декорација со флоралните и геометриски мотиви е применувана врз целокупната внатрешност на црквата, произведувајќи го наротивот на применетите традиционални уметности како субститут од фолклорот. Сликаското миље истакнува ентериерен опус што изобилува во партитурите складно исликани или обојувани иконостасни конструкции, заедно со сиданите и исликани балкони од галериите на кат (т.н. „женски цркви“), боените оградни преплети, исликаните дрвени амвони, иконостасни конструкции, владички тронове, балдахини, отчитувајќи го својот декоративен речник (Сл. 1). Внатрешниот просторен амбиент во црквите е дополнително разигран со исликаните слободни столбови и нивните поврзувачки лади, заоблениот своден дел до дрвената таваница, кои се богато исликувани или декорирани и со штукатурни елементи. Целосно или делумно исликаната иконостасна конструкција, распознава исликани композиции во долната зона-парапетните плочи (Сл. 2), пракса која се применува од страна на локалните тајфи<sup>11</sup> или автори<sup>12</sup> дури и во периодот помеѓу двете светски војни. Темите како вазни со цвеќе, пејсажи или старозаветни сцени мошне силни во својата сликарска изведба го одвлекуваат вниманието со својот своевиден и слободен, скоро

<sup>10</sup> За користењето на бондрук и сличности во народната архитектура: D. Ve-I-Kou, Nomikou-Rizou D. Siatista, *Greek Traditional architecture* (Athens: 1990), 32, 36; K. N. Moutsopoulos, Kastoria, *Greek Traditional architecture* (Athens, 1990), 33, 51; P. Ангелова, *Сливен и неговата архитектура през възбразденето* (Софија, 1969), 73-74; G. Arun, *Traditional Timber Structures in Turkey, Structural Analysis of Historical Constructions, “Archi-Cultural Translations through the Silk Road”*- 2nd International Conference, Mukogawa Women’s Univ., Nishinomiya, Japan, July 14-16, 2012, 225-230.

<sup>11</sup> Еден од примерите се крушевски зографи, браќата Вангел, Коста и Никола Абрашиев кои зографисувале и се потпишувале како автори, и несомнено го пренесувале и крушевскиот градски амбиент во многуте преродбенските цркви сликани во регионот на Повардарската епархија, како на пр.: црква Св. Атанасиј, с. Бохула, Кавадарци и др.

<sup>12</sup> Еден од примерите е иконописецот Русалим Крстиќ од Лазарополе (срез Галичник, округ Тетовски) кој е испишан како автор на иконостасот во црквата Св. Константин и Елена, с. Оморани, (област Азот), што го исликувал во 1920 година.



а



б



Сл 1 – (а) - Плетени огради на женската галерија; (б) - Амвони; (в) - Сликана декорација на иконостасната конструкција; (г) - Исликани капители и внатрешни столбови (фотографии од А. Поповска - ИКОМОС Мк)



Сл.2 – Дел од сликаните парпетни плочи на иконостасите од XIX век во Повардарската епархија (фотографии од А. Поповска - ИКОМОС МК)

импресионистички потег, што е значително различен од строгиот, канонски заробен во догматскиот стил на иконографијата во галеријата на престолни и празнични икони. Вниманието задржано кон сликарско-декоративниот детал го предизвикува чувството на *horror vacui* со исполнетоста на сиот внатрешен простор во исликување и обојување на сите дрвени и ѕидни површини.

### Декоративни тавани

Во должина на централниот, јужниот и северен кораб најчесто се декоративните таваници<sup>13</sup>. Под дрвената кровна конструкција<sup>14</sup> во пределот на таваниците е дрвената подконструкција изведена полукружно со долги тенки летви, поврзани напречно (Сл.3), под која е поставена декоративната таваница, а практикува рамен таван на површините од корабите што најчесто се состои од пошироки даски и тенки летви помеѓу нив, кои можат да бидат приковани по целата нивна должина вдоль должината или по ширината од таванот.

Наједноставниот, еднороден дрвен ритам (Сл. 4-а) секогаш е пропратен со обојувања на широките даски, двобојно (сино-црвена боја, зелено-црвена), но може да биде дополнето и со трета боја (жолта) или пак е колористички разигран. Обојувањата на дрвениот таван, продолжуваат и кон внатрешниот ансамбл изработен во дрво, и обојуван со истите бои. Во други случаи овој монотон, истороден ритам е развиен со дополнителни украсни лајсни, односно долгите дрвени талпи се заменуваат со дрвени квадратни/правоаголни плочки, што го претставува касетираниот таван, а истите, исто така се обојувани во основата (Сл. 4-б) но и дополнително декорирани со флорални или геометриски мотиви изведувани во ритмичка репетиција. Системот на лајсни, може да биде развиен, со поставување на извиени (полукружни) ластари проткаени помеѓу правите



Сл. 3 – Детали од црквата Св. Димитрија, с. Балинци: Рамна таваница како „лажна“ сводна, над која е подконструкцијата изведена од тенки дрвени летви споени со полукружни напречни лачни греди (фотографии од А.Поповска-ИКОМОС Мк)

лајсни (Сл. 4-б) што ја одразува вештината на старите занаети, применувани вешто и врз дрвените плетени огради од катната галерија.

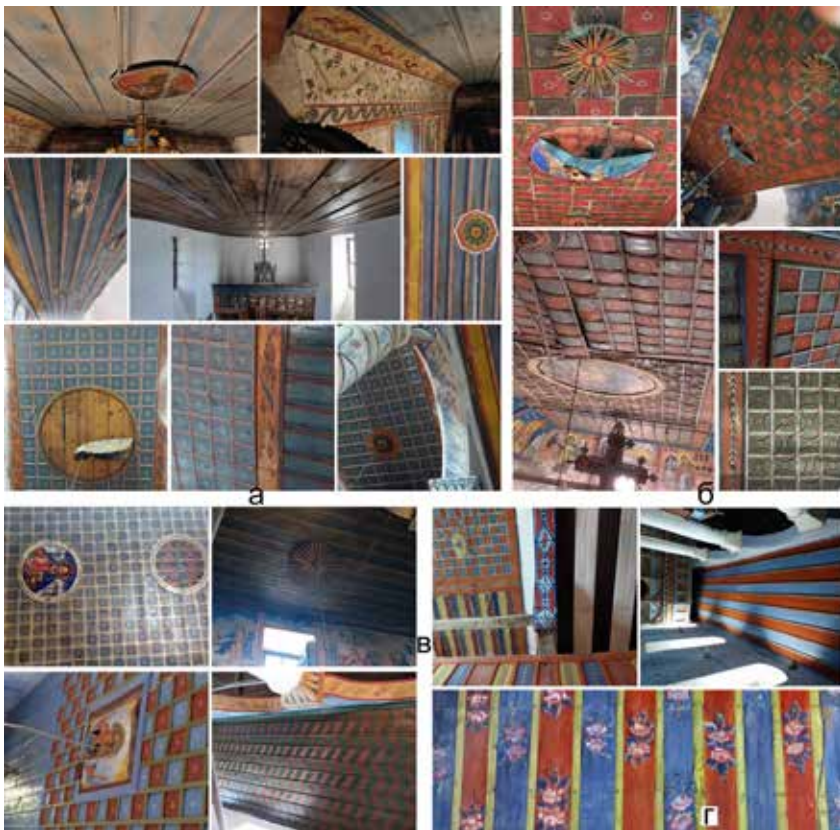
Во градската архитектура се придава декоративна улога во ентериерните простории како што се дрвените тавани, со богато резбани рамки и резба во холкелот-заоблениот (конкавен) дел од малтерот заедно со површината на рамниот дел од таванот<sup>15</sup> украсувани со резба од растителни мотиви<sup>16</sup>. Резбаните розети во градските куќи поставени централно на таваниците, во црквите се

<sup>13</sup> За видови на корабните базилики во скопскиот регион: Е. Апостолова Чаловска, *Црквите од XIX век од околината на Скопје*, Женска акција, Скопје, 2017, 21.

<sup>14</sup> Кровни таваници - Архит. С. Јовановиќ, *Дрвене архитектонске конструкции*, (друго издање) Научна књига, Универзитет у Београду, 1960, 29-31.

<sup>15</sup> З. Ангеловски, О. Маневска, *Елементи на дрвните конструкции*, Министерство за образование и наука, Графички центар доел, Скопје, 2013, 102.

<sup>16</sup> Околу таваните во крушевските куќи види: М. Николоска, *Крушевска куќа*, Национален конзерваторски центар, Скопје, 2009, 111.



Сл. 4 - (а) - Рамни таваници со широки даски - Св. Стефан, с. Нежилово и Св. Атанасиј с. Чифлик, (б) - Касетирани таваници збогатени со ластери, резбани украси и врамени икони на платно - Св. Никола, с. Клисуре, (в) - Колористичко боење на тавани, (г) - Со флорални сликани елементи на боена таваница - Св. Горѓи Победоносец, с. Блаце (фотографии од А. Поповска, А. Рибарска - ИКОМОС МК)



Сл. 5 - Детали од изработката на таванска икони на платно: (а) - Оптегната на дрвен блинд рам (Св. Спас, с. Чемерско); (б) - Тавански исликани медаљони над дрвен носач-даски врз бела подлога (Успение на Богородица, с. Гавато); (в) - Икони на платно врз дрвена основа (Св. Атанасиј, с. Прждево) (фотографии од А. Поповска - ИКОМОС МК)



Сл. 6 - Изведување на фреско врз периметрални ѕидови со нанесување на малтер на камена подлога во преродбенски цркви (фотографии од А.Поповска-ИКОМОС Мк)

применувани за украсување на дрвената таваница, комбинирана најчесто со геометриска претстава на ѕвезда, додека во централниот кораб, како централни композиции се поставуваат/приковуваат икони на платно во кружна, елипсовидна, октогонална или многуаголна форма на рамка (црква *Св. Никола, с. Лисиче, Чашка вградена на нова дрвена таваница во нова рамка*), вградена во самата таванска дрвена конструкција - таванското огледало (Сл. 5).

### Сводни фрески на систем од дрвени штички

Бондрукот како елемент карактеристичен за станбената дрвена катна конструкција, составен од широки даски и штици и малтерисани пломби, во преродбенските цркви се развива во систем што се преобразува во модел за носач на неколкуте слоеви малтер за изведувањето на фрескописот од сводните површини. Деловите каде малтерот слабо се задржувал биле опшиени со штици, а ваквите опшивки имале функционална улога. За разлика од средновековните цркви каде сликаните површини се изведувани на ѕидна подлога (камен)<sup>17</sup>, кај преродбенските цркви периметралните ѕидови се ѕидани во камен (ретко и од дрвена конструкција) и исликани на малтерна површина (Сл. 6), додека катниот дел се состои од дрвена конструкција од штички (плацки)<sup>18</sup> што го дефинира новиот носач за слоевите малтер, врз кои се изведувани сводните фрески (Сл. 7). Дрвената конструкција од таваните продолжува кон зао-

блените делови од корабите сè до носечките внатрешни столбови.

Површината на дрвените штички е најчесто подделната во систем на слободни, плитски засеци по целата површина со алат<sup>19</sup> со цел да се обезбеди рапава површина за подобра адхезија со нанесената малтерна подлога врз неа, што би го спречило нејзиното лизгање/слевање (Сл. 8 а, б, в). Доколку површината не е засекувана, тогаш се вршат вдлабнувања/со исчукувања за истата намена. Системот за изведување на сводните фрески од видливиот костур на дрвениот систем од штички се преобразува во нов модел за малтерните слоеви од сводните сликани површини (Сл. 9).

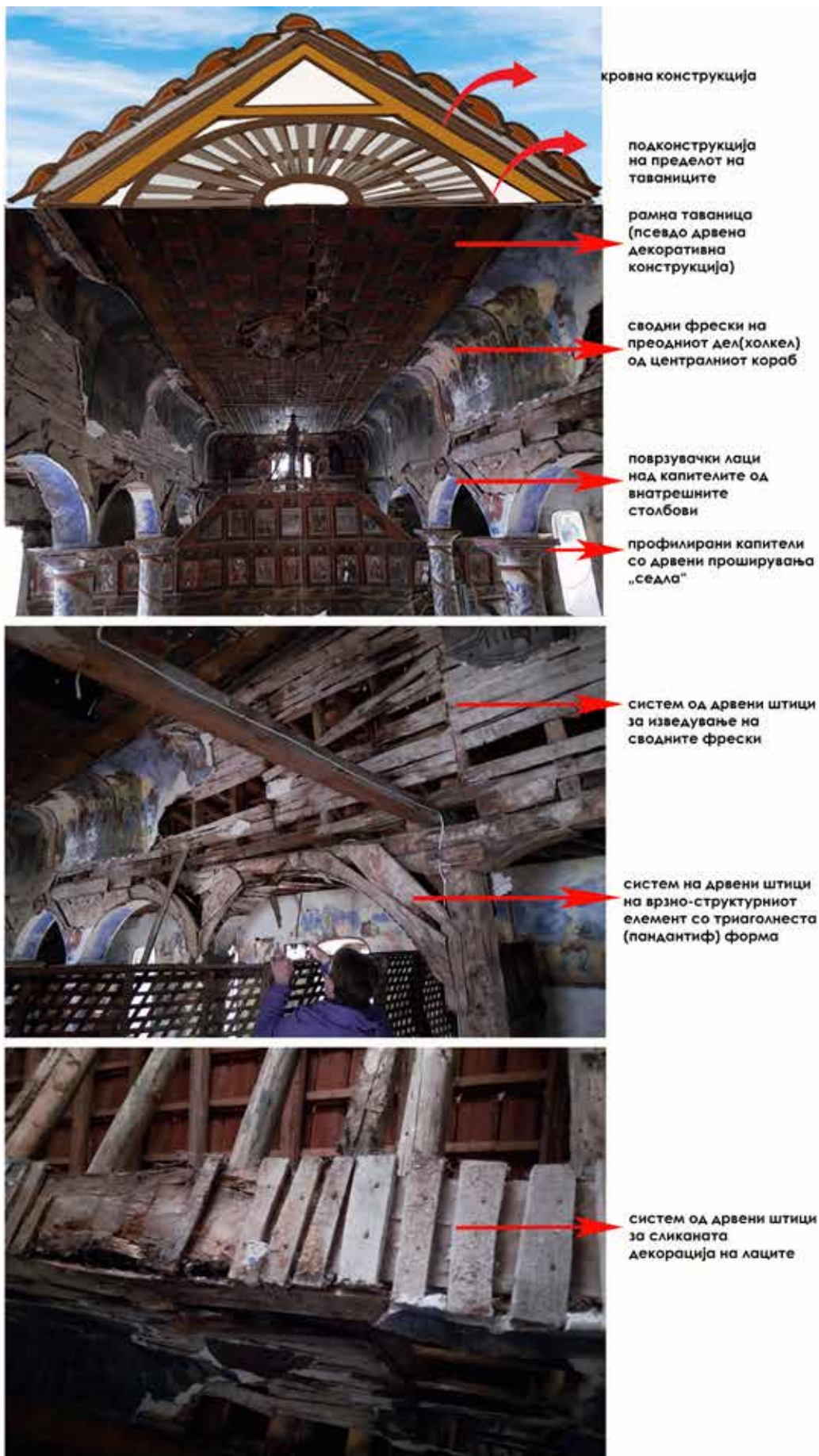
Во црквите со рамни декоративни таваници на сите кораби, сводните фрески изведувани врз систем од дрвен носач се протегаат од контактната зона со таваницата на централниот кораб преку поврзувачките лаци од капителите на внатрешните столбови, кои исто така се исликувани (Сл. 9) или обојувани. Во други случаи, сводовите се малтерисани и на нив е изведено ѕидното сликарство (Сл. 10), а освен системот од дрвени штици/летви/плацки, се користат и плетени прачки (Сл. 10-б).

Дрвената конструкција продолжува и до внатрешните столбови од монолитни стебла/диреци, кои се во кружен или обработени во правоаголен/квадратен облик во пресек, а ваквиот тип на обработка со засеци на дрвената површина ја претставува припремната фаза за малтерисувањето. Столбовите се најчесто исликувани со декорации. (Сл. 11).

<sup>17</sup> R. Ousterhout, *Master Builders of Byzantium*, University of Pennsylvania Museum of Archaeology and Anthropology, Philadelphia, 2008, 234-253.

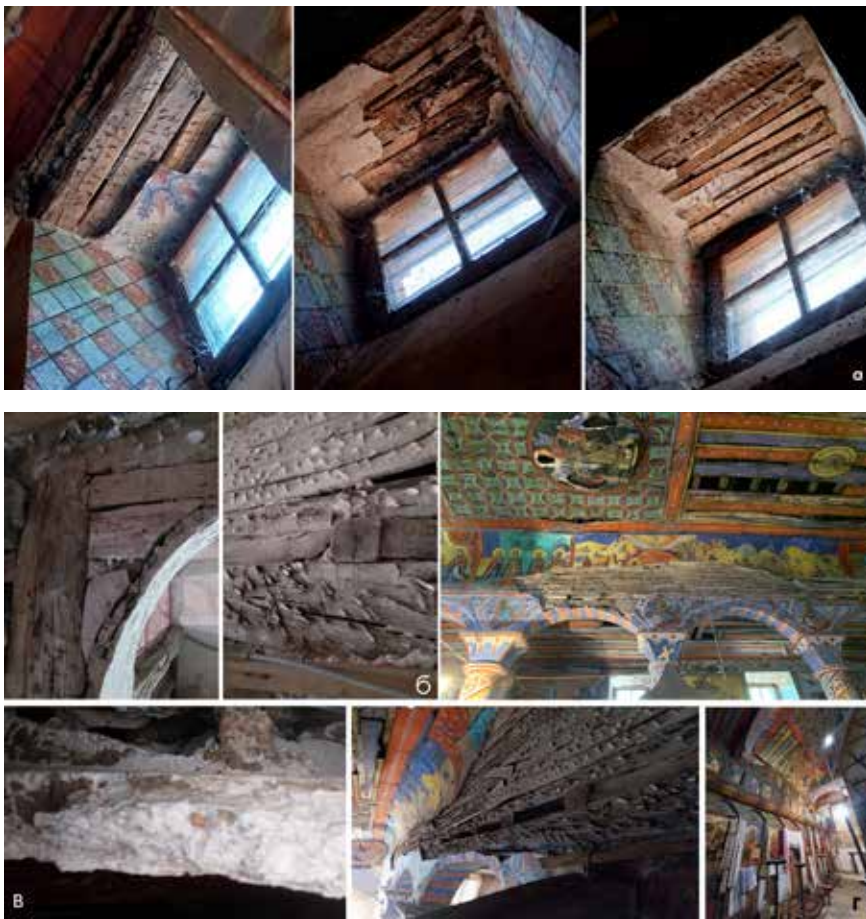
<sup>18</sup> Б. Чипан, *Стара градска архитектура во Охрид*, (второ дополнето издание), Македонска книга, Скопје 1982, 63.

<sup>19</sup> Алатки за обработка на дрво од типот на секира, тесла и скепар, кои се користеле за слободните плитски засеци: V. Šedý, *Práce s dřevem pro lidové školy umění - Učební text (pro lidové školy umění)*, Ministerstva školství a kultury, (Státní pedagogické nakladatelství), 1982, 37 (сл. 42-43).

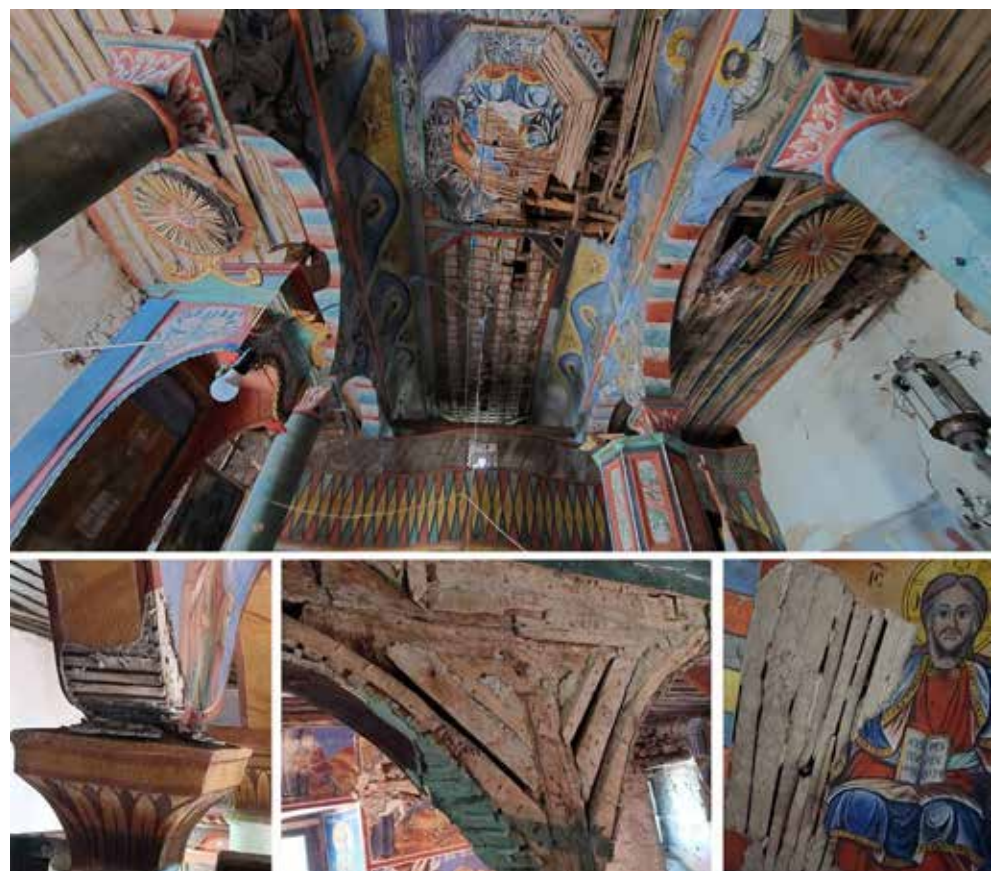


Сл. 7 - Систем на дрвени конструкции. Редeње на штички (плацки)/летви врз кои е изведувано сводното ѕидно сликарство на пределот на заоблените делови (холкел) до рамната централна таваница од црквата Св. Стефан, с. Конопиште, кавадаречко (фототографији од А.Поповска-ИКОМОС МК)





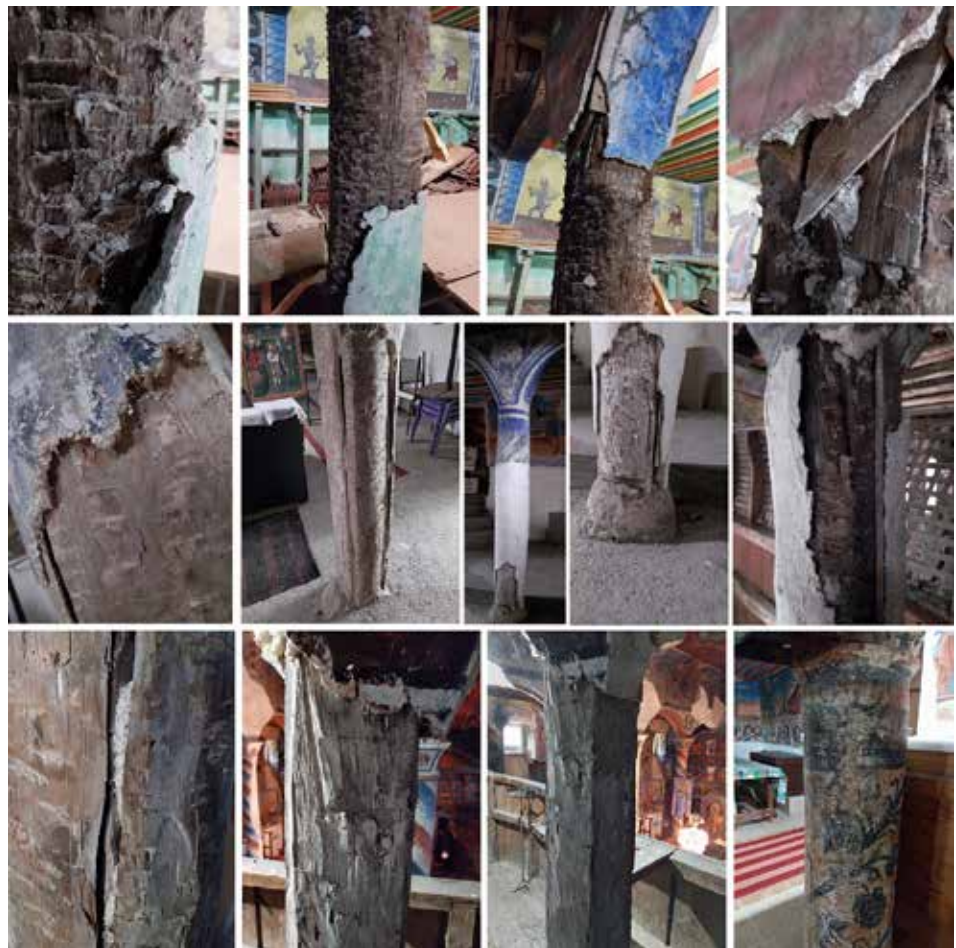
Сл. 8 - Обработка на дрвената површина со позасекување/делкање во црква Св. Атанасиј, с. Габрово, гевгелско на пределот на: (а)-Прозорските окна; (б)-На заоблените делови („холкел“) над капителите од внатрешните столбови; (в)-Детал од малтерната подлога; (г)-Внатрешниот изглед на црквата (фотографии од А.Поповска-ИКОМОС Мк)



Сл. 9 – Сводни фрески во црква Св. Спас (Вознесение Христово) с. Кожле со детали од системот на дрвени итички над капителите од столбовите во врзно-структурниот елемент со триаголнеста (пандантиф) форма под хоризонталната своевидна „антаблатура“ (фотографии од А.Рибарска, А.Поповска ИКОМОС Мк)



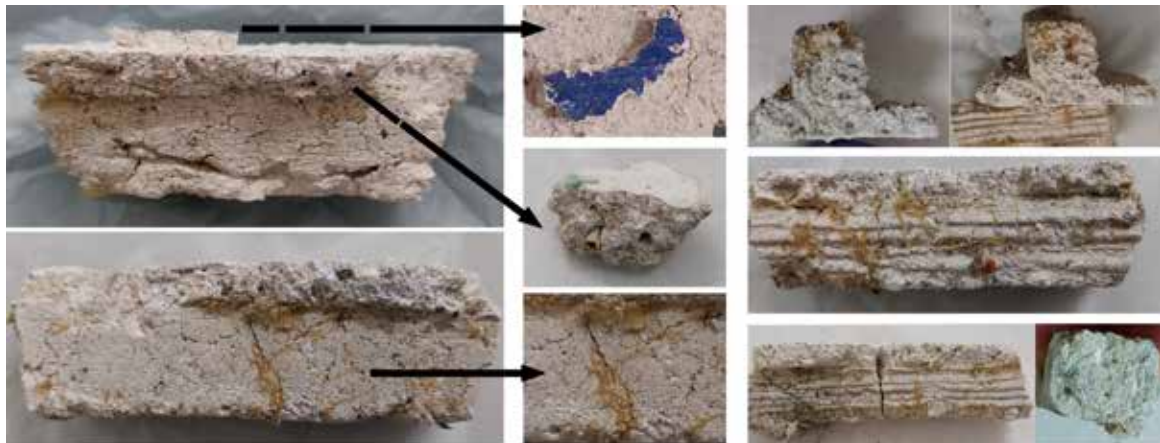
Сл. 10 - (а) - Дрвена рамка како контакт помеѓу декоративната таванска конструкција и периметралните сидови од камен во Св. Димитрија с. Драчевица; (б) - Сводни фрески на плет од прачки во Св. Троица, с. Раштани и (в) - Сводни фрески изведувани на систем од дрвени итици во Св. Илија, с. Долно Врановци –Чашка (фотографии од А.Поповска. И.Коцевска-ИКОМОС Мк)



Сл. 11 - Детали од изработката на дрвената површина на столбовите во црквата Св. Стефан, с. Конопиште и детали од внатрешните слободни столбови во катните галерији од различни цркви во пресек – кружна или правоаголна форма (фотографии од А.Поповска-ИКОМОС Мк)



Сл. 12 - Споредба на малтерна основа во слоеви: а) - над дрвена подлога од плацки; б) - над камена основа (примероците се земени од црквата Св. Стефан, с. Конопиште и Св. Димитрија, с. Драчевица, од сводните фрески на плацки од катната галерија и од страничниот северен ѕид во катната галерија (фотографији од А.Поповска-ИКОМОС Мк)



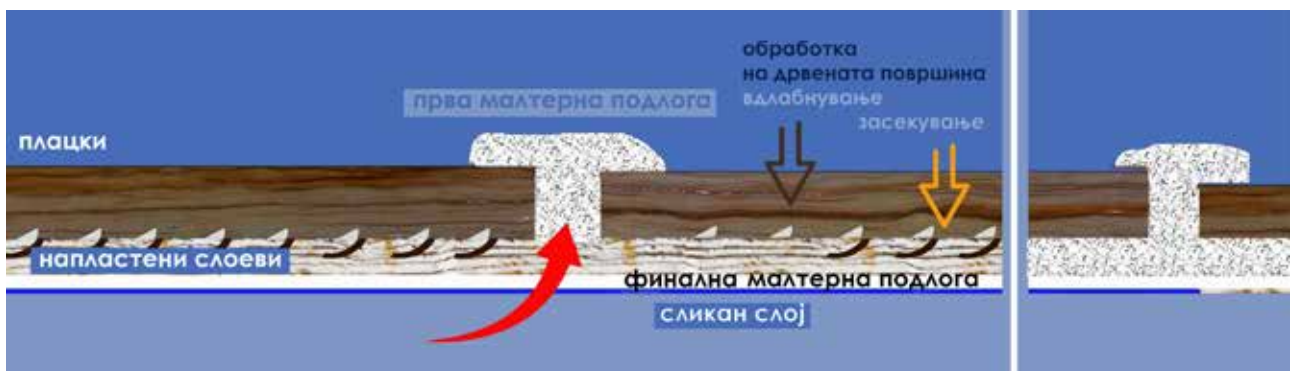
Сл. 13 - Примероци отпаднати од сводните фрески со малтерни делови и нивните слоеви (фотографији од А.Поповска-ИКОМОС Мк)

#### Малтерна подлога

Првиот слој врз контактната дрвена површина е најдебел и погруб по својот состав, со разни примеси за амортизација на следните нанесени потенки слоеви, сè до последниот бел слој на којшто се исликува (Сл. 12-а). Различен од овој малтер, друг тип се користи за страничните ѕидови под катната конструкција, што се камени, а истиот е нанесуван во еден подебел слој, исполнет со крупни зрна од песок и каменчиња и еден

пофин бел слој малтерна подлога за исликување (Сл. 12-б).

Првиот слој од малтерот врз плацките се изведува со грутки од нестегнат малтер кои навлегуваат во порите на дрвото, но најмногу со цел да се натисне, и навлезе помеѓу одвојувањата од даските-плацките (Сл. 13) за понатаму во текот на неговото укрутување со сушење се прицврсти за нив (Црт. 1).



Црт. 1 - Напречен пресек на системот од дрвени итици со малтерна подлога од примероци на сводните тавански фрески: (а) - со неколку напластени слоеви малтер и финален за исликувањето, (б) - со еден груб слој на малтер и финален за исликувањето



Сл. 14 - Локација на примероците: а) - од сводните фрески на плацки од катната галерија и од страничниот северен ѕид во катната галерија од црквата Св. Димитрија, с. Драчевица (означени како примерок бр. 1 и 2; б) - примерок бр.1 (фотографии од А.Поповска. А.Рибарска –ИКОМОС МК)

Во ѕидарската техника нанесувањето на свежиот малтер од првиот слој се врши (влажно на влажно) на мокра површина, односно на веќе навлажнетата дрвена површина со вода заради подобра пенетрација и врзливост помеѓу двата неистородни материјали. Малтерот се фрла<sup>20</sup> грутка по грутка и натиснува мануелно да навлезе што подлабоко во отворите, за потоа да се врши порамнување на нафрлените полнежи. Другите слоеви се нанесуваат на нецелосно сувата површина од претходно нанесениот слој што произведува подобра хомогеност и адхезија во системот на слоевите. Во стратиграфските пресеци на примерокот бр. 2<sup>21</sup> разликуваме неколку различни

слоеви (Сл. 12-6) по својата дебелина и состав. Првиот и најгруб е со дебелина од приближно 5 mm, другите 5-6 слоеви (според примерокот 1 и 2) се со дебелина од 2-3 mm, целосно во приближно 2 cm до последниот најтенкиот бел и најфин по состав со дебелина од приближно 2-5 mm, врз кој е изведувано сликарството.

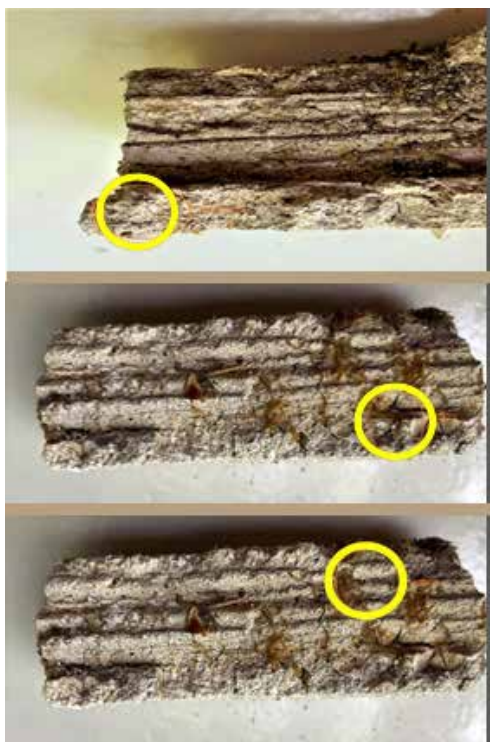
#### Физичко-хемиски анализи на примероци од малтер

Отпаднатите делови од сводните фрески од горната женска галерија во црквата Св. Стефан, с. Конопиште (Сл. 14) беа предмет на физичко-хемиски анализи, односно на примерокот што евидентираше неколку напластени слоеви малтер. Испитуван е малтерот што беше врз дрвените плацки од примерокот бр. 2. Малтерот претставу-

малтер во катната галерија, што евидентира повеќе слоеви на малтерна подлога.

<sup>20</sup> Цртеж (бр. 84) за фрлање малтер со чашка на таван во: Г. И. Астахов и В. П. Иванов, *Штукатурне работи*, Государственное издательство литературы строительству и архитектуры, Москва, 1957, 131.

<sup>21</sup> Примерокот е земен од црквата Вознесение Христово (Св. Спас) од с. Кожле, скопско од отпаднатиот



Примерок 2,1

- Земен од долниот дел од примерокот на малтер што е со дијаметар од 0.6 см

Примерок 2,2

- Земен од средниот дел на примерокот малтер, што опфаќа површина од 0.8 см

Примерокот 2,3

- Земен од најгорниот дел од примерокот на малтер, со површина од 0.7 см

Примерок бр. 2

Изразени %	Примерок 2.1	Примерок 2.2	Примерок 2.3
Вар	54.53	55.7	57.51
Песок	45.47	44.3	42.43
СаО	~52	~53	~53
Органски полнител	Слама	Слама	Животински влакна
Вар : песок	1.2 : 1	1.3 : 1	1.35 : 1

Табела - примерок бр. 2

ва една целина, составена од неколку слоеви, кои се тенко наредени еден врз друг, а над нив е нанесен слој со дебелина од 0.6 см како горен слој. Земен се вкупно три примероци од различни делови (Пр.бр.2), секој од нив претставен на сликите подолу со означено место од каде е земен примерокот за испитување<sup>22</sup>. Анализата на малтер беше спроведена со цел да се направи споредба на примероците врз основа на нивниот состав.

Хемиските анализи беа изведувани со *класична метода* - киселинско растворање на малтерите; раздвојување на врзивната фракција и песокот, за да се определи нивниот однос во секој од примероците од малтер. Според хемискиот состав сите примероци се идентични и претставуваат варов малтер (Таб. 1). Односот вар : песок е речиси ист кај сите со незначителна меѓусебна разлика. Малтерите се со бело сива боја, имаат средна цврстина, сепак, лесно кршливи и со компактна струк-

тура. Во самиот состав се присутни камчиња, со бело прозирна боја и темно сива боја, чија големина варира од 0.1 см до 0.4 см. Кај сите примероци не постои голема разлика во застапеноста на одредени гранулациски фракции, генерално, во сите примероци е употребен песок со среднозрнеста гранулација. Единствената значајна разлика е во примерокот 3, каде како органски полнител има влакна од животинско потекло (најверојатно козји), со должина од 0.9-1.6 см, додека во примероците 1 и 2 има присуство на слама, чија должина се движи помеѓу 0.2-0.6 см.

#### Особини на материјалите

Со увидите кон состојбата во многу преродбенски цркви (во скопскиот и повардарскиот регион) констатираните штети на кровната капа и конструкција, штетно се одразија со промени кон состојбата на материјалите. Освен нарушената термичка, енергетска ефикасност, промената на микроклиматските услови предизвика штети по дрвените декоративни таваници и сводните фрески. Дрвените конструкции и малтерните слоеви

<sup>22</sup> Физичко-хемиските анализи ги изработи м-р Љуљзуме Пруси Агаи - советник конзерватор во Хемиската лабораторија при НУ Националниот конзерваторски центар - Скопје.



Сл. 15 - Детали од отпаднати регии на сводни фрески изведени на систем од дрвена конструкција во црквата Св. Троица, с. Брезница

како материјал се подложни на физичко-хемиски и механички промени под дејството на директниот влез од надворешните влијанија<sup>23</sup>. Флукуациите на температурата и влагата, нивното покачување и намалување стануваат причини за постепено губење на својствата на материјалите, испостување или влажење на дрвото<sup>24</sup>, негово постојано ширење и теснење до испарување на дрвената влага и намалување на неговата еластичност, со појавата на крост и пукања<sup>25</sup> односно со зголемување на влажноста, а поради хигроскопноста на материјалот, забележлива е и трошност со црвоточина<sup>26</sup>.

<sup>23</sup> L. Balik, L. Kudrnacova and K. Nedvedova, *The Influence of External Climate on Church Internal Microclimate*, 12th International Conference on Structural Analysis of Historical Constructions SAHC, P. Roca, L. Pelà and C. Molins (Eds.), 2020.

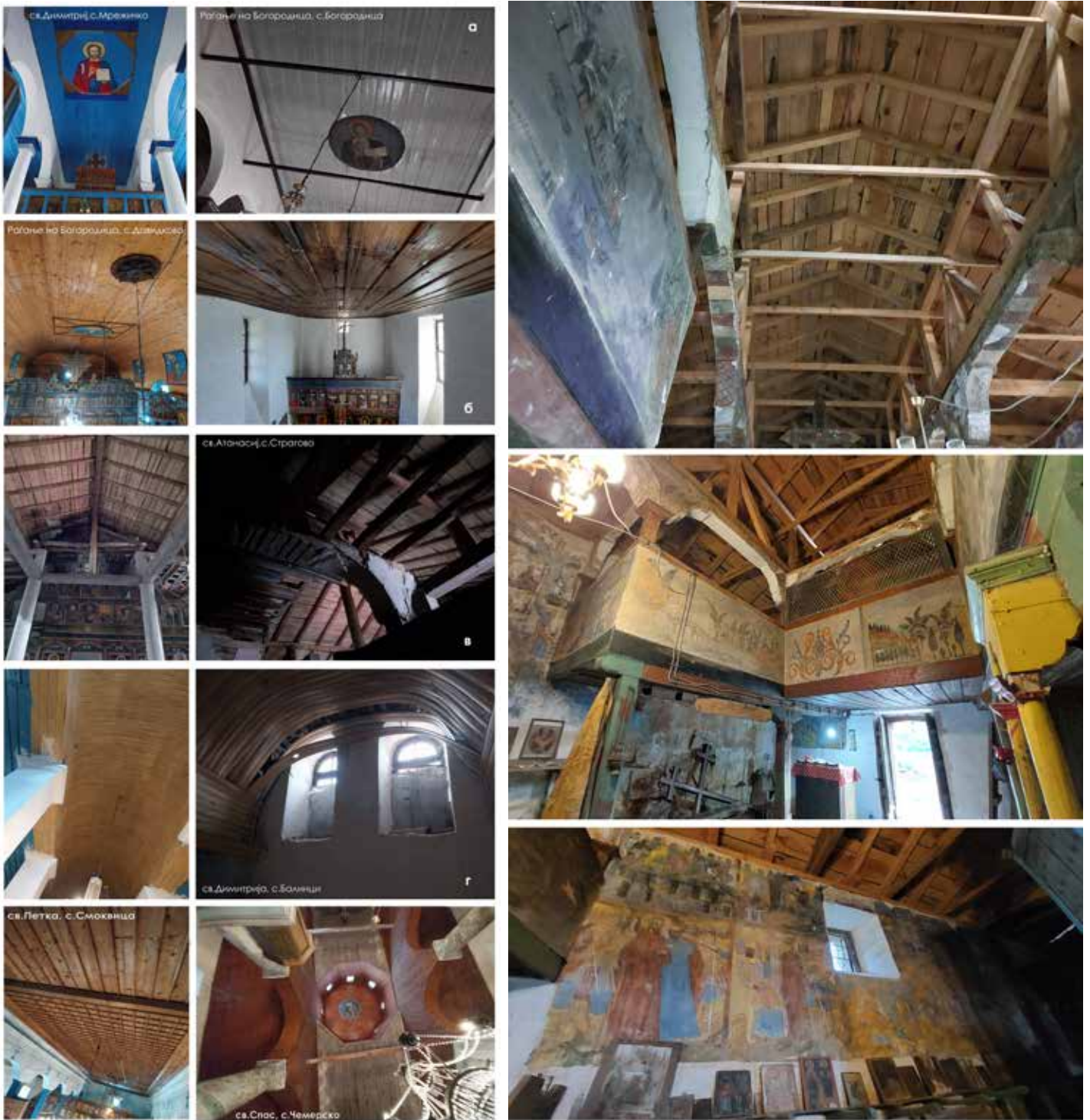
<sup>24</sup> Архит. С. Јовановић, *Дрвене архитектонске конструкције*, (друго издање) Научна књига, Универзитет у Београду, 1960, 9-10.

<sup>25</sup> The International Archives of the Photogrammetry, Remote Sensing and Spatial Information Sciences, Volume XLVI-M-1-2021 28th CIPA Symposium "Great Learning & Digital Emotion", S. Wang, *Damage Classification to Historical Wooden Structures: A Preliminary Survey and Recommendation for Dong Minority Drum Towers*, Beijing, China, 2021, 821-824. /<https://johncanningco.com/blog/stress-cracks-in-historic-plaster/>

<sup>26</sup> L. Reinprecht, *Wood Deterioration, Protection and Maintenance*, John Wiley & Sons, 2016, 91-97.

Во такви услови и малтерната подлога подлежи на промени со можност за губење на адхезивната сила што произведува нејзина крост, одвојување до отпаѓање од дрвената површина како нејзин носач. Тврдата материја од малтерната подлога (варта) во правилен сооднос на вода во својот состав (сув остаток со вода) успева да ја одржи константната влага на дрвото (на коешто е нанесена) и му овозможува сосема мали промени во неговата финална димензија. Ваквата *позитивна особина* во дуетот – варов малтер и дрвена конструкција, ја овозможува заштитата на дрвената површина. *Негативните особини* произлегуваат од разликите и својствата на материјалите, дрвото како флексибилен материјал од една страна и малтерните слоеви како нефлексибилни, што доведува до можните пукања и отпаѓање на малтерната подлога. Штом еднаш соголени, дрвените површини на пределот од отпаднатите регии малтер губат од бенефитот на нивната заштита, а директниот влез на надворешните влијанија (Т; РВ) го предизвикува извитоперувањето на дрвените греди или ослабувањето на одредени партии од дрвената конструкција. Бидејќи се работи за поврзан систем на кровната конструкција, оштетувањето од едно место може да го прелее/пренесе притисокот кон други здрави места, што ќе страдаат од дополнителниот притисок.

Со тоа конструираниите сводови, заради особеностите на материјалите и брзиот влез на надворешните влијанија е осудено на висок ризик и отпаѓање (Сл. 15). Од извршениот мониторинг врз



Сл. 16 - (1) - Реновирања на таванска декоративна конструкција: (а) Обојувања на таваница, (б) Целосна реконструкција на дрвена таваница, (в) Нова кровна конструкција, (г) Пластифицирана ПВЦ конструкција; (д) Нова дрвена таваница; (2) - Целосна промена на кровна конструкција со отстранување на сводните фрески - Св. Атанасиј, с. Војница (фотографии од А.Поповска, И.Коцевска ИКОМОС МК)

православните споменици во регионот на Скопската епархија<sup>27</sup> е увидено дека сводните фрески,

<sup>27</sup> „Мониторинг на православно културно наследство“ - проект на ИКОМОС Македонија, во 2021-2024 поддржан од Центарот за културно наследство на Стејт Департментот на САД, преку Амбасадата на САД во Скопје. Во Тимот 1 одговорен

декоративните таваници, дрвениот материјал користен за конструкциите во непосредна близина до кровната капа, во многу преродбенски цркви евидентира оштетувања, особено заради оште-

за мониторинг на правослаvnите споменици во Повардарската епархија беа вклучени: А. Рибарска, З. Павлов, И. Коцевска, К. Ставров, А. Поповска.



Сл. 17 - (а) - Санација на кров на црквата Св. Илија, с. Таор (б) - црква Св. Димитрија с. Веије - горната црква во рушевини (фотографија: А.Рибарска, А.Поповска ИКОМОС Мк)

тувањата на крововите, што понатаму доведе до низата интервенции превземени околу нивната санација и настанатите штети.

### Промени во карактеристиките на преродбенските цркви

#### Промена на кровната конструкција

Драстичното губење на сликаната површина се зголеми со промената на кровните оштетени делови и замена со нови кровни/дрвени конструкции, заради што се поремети континуитетот на сводните фрески изведени на дрвени плацки. Акцентот поставен исклучиво кон санацијата на штетата од кровните делови, дозволи многу од сводните сликани површини да се отстранувани или уништени при ваквите нестручно изведени интервенции. Во други случаи, ентериерните реновирања на дрвените декорации заради нивната понатамошна заштита, дозволи препокривања со нови боени слоеви, што во примерите кај декоративните таваници премачкувани во еден тон (најчесто маслена боја) дозволи и губење/препокривање на деловите од декоративно-сликарските елементи. Боените ентериерни интервенции заедно со конструктивно-архитектонските превземени мерки (Сл. 16) применувани заради елиминација на штетите, а не вклучувајќи ја интегрираната заштита за зачувување на сводната сликана површина, несомнено карактеризираат нестручност. Новите кровови, некогаш имитативни, или тотално неавтентични со старите, дозволи и произволни архитектонски промени и во користењето на современи градежни материјали, што во многу преродбенски цркви кулминира до губење на автентичните архитектонски и сликани содржини, рушејќи го *карактерот на сводните фрески* изведувани врз дрвените конструкции (Сл. 17). Воведувањето на најнови материјали во

улога на старите, арогантно ја поремети и внатрешната визура, а оваа виртуелно-конструктивна компилација во перспектива го овозможи и влезот на новокомпонираната сликарија врз новонанесените малтерни површини, што целосно ја разнебити сводната автентичност на објектот, или преродбенскиот дух од XIX-от век.

#### „Обелување“

Започнати како добронамерни и колективни т.н. „освежувања“ биле практикувани и во минатото<sup>28</sup>, со донации и порачки или како солидарност од месното население кон оддржувањето на старосните вредности и збогатувањето со нови во своите матични цркви. Месното население во периоди пред дочекот на големите верски празници врши обелувања/ препокривања/ со премачкување, најчесто со бел варов малтер, врз нечистите или оштетени делови во црквите, најчесто во долните зони од внатрешниот ентериер што најмногу страдаат, како што е цоклата или дното на внатрешните орнаментирани столбови. Ваквиот тип на обелување продолжува да се практикува и денес, сè повеќе препокривајќи делови од сликните содржини на внатрешните столбови или сликните декорациите по краевите од таваниците. Со еволуирањето на штети, настанати од оштетувањата на кровната капа, оштетувања во горните зони, лаците на столбовите и пределот над капителите до дрвените таваници, катните галерии кадешто се сводните фрески, започнуваат да се третираат со малтерни пополнувања во пределот на оштетените лакуни од ѕидното сликарство и со тоа „обелувањата“ се осилија кон внатрешноста на црквата (Сл.18-а), како и кон надворешноста

<sup>28</sup> К. Балабанов, *Иконите во Македонија*, Табернакул, Скопје, 1995, 201.





а

б

Сл. 18 - „Обелувања“ настанати со внатрешно и надворешно реновирање на црквите: (а) - локални санации со обелување на оштетените површини од фрески, и сликаните внатрешни столбови, (б) - Надворешно обелување на фрески во лунети над влезни врати, како и внатрешно: во олтарниот простор, цоклата и ѕидните површини, катната женска галерија, сводни декорации и сл.и со отстранување на фреските (фотографии од А.Поповска, А.Рибарска, И.Коцевска-ИКОМОС Мк)

со малтерисувањето на оштетените фрески или преостанати фрагменти во лунетите (Сл.18-б) над влезните врати, што го предизвика домино ефектот, отворајќи ја големата врата на т.н. „возобновувања“.

Новоцивилизационата инфекција од умислата кон ампутација на старото или блиско минато како „грдо“ и оштетено, се прошири и започна штетно да делува по целиот културен организам сè повеќе преоблекуван во ново, притоа губејќи ги културните слоеви од минатото. Возобновувањата започнати како санации со промена на кровната оштетена конструкција, како прв „фортификациски“ елемент кон еволуирањето на штети во црковниот објект, се префли и осили и кон отстранувањето на оштетени ѕидни стари фрески или фрагменти во ентериерната и екстериерната просторност на црквите, односно отстранување на стари фрескописи од внатрешни ѕидни површини (црква Св. Никола, Башино село-Велешко и многу други), како и иконостаси (манастир Св. Арх. Михаил, с. Чичево, црква Св. Димитрија-Кавадарци, манастир Св. Рождество на Пресвета Богородица, с. Согле и многу други) безмалку

безмилосно отстранувани и надворешните, оние најекспонирани и оштетени од надворешните влијанија, на фасадите, во лунетите, денес малтерисани со нова подлога, спремна за нови сликарии (црква Св. Ѓорѓи, с. Курија и многу други).

### Заклучок

Малубројноста на конзерваторските кадри, со неможност за навременото стопирање на овие дејствија истовремено го означил современиот пулс на црковно-градителската обновителна еуфорија, наспроти заштитарската летаргичност, одразувајќи нарушен преродбенски дух, токму оној истиот препознатлив по своите „обнови“ и возобнови, автентични самите по себе. Стихијното изумирање на старите традиционални занаети, неучењето и примената на истите се чувствува како недостиг во конзерваторските активности од страна на конзерваторските служби и нивните тесно определени дисциплини, што уште повеќе говори за дефицитарниот стручен кадар што би се занимавал и со конзервацијата на дрвените тавани, дрвените преплетни огради, амвони, исликаните иконостасни парапети, метални лустери, полилеи и др. од XIX вековните цркви, односно

со сиот црковен ентериерен опус, толку специфичен за овој период. Нажалост, ваквиот тип на културно добро е занемаруван, полка се уништува и не претставува дел од конзерваторските проекти, токму во време кога многу од оштетувањата можат да се превенираат, стопираат во многу цркви од XIX и XX век, без да го пренесат ризикот до катастрофални, или со комплетното губење на автентичната целина, што понатаму во конзерваторските зафати еволуира до реконструктивен карактер или во црковниот во комплетна обнова. Во многу случаи, тоталното рунирање (Сл. 17-б) доведува и до административното губење на својството - споменик на културата односно губење на сведоштвото за културното наследство, битно во оддржувањето на континуитетот на нашето национално културно добро.

Доколку би се одржала правилната координација и соработката помеѓу двете странки, институционалната заштита и имателите на православните цркви - нашите споменици на културата, во вакуумот на не-делување неопходно е да се создаде простор за конзервацијата и зачувувањето на културното богатство, вклучувајќи ја насоката за наобразба на имателите околу начините за употреба на истото, или примената на Заштитниот режим врз нив. Регистрираните преродбенски цркви низ целата земја, многу коишто сеуште стојат пред филтерот културно наследство како невалоризирани, заради комплексниот и некоординиран административен лавиринт, во последната деценија претрпеа значителни штети и промени. Најчесто отстранетата кровна конструкција и замената со нова го разгори чувството за целосно отстранување на оштетените тавански декорации и ѕидно-сликарски целини сè повеќе наметнувајќи го правилото на новото како новокомпирирана вредност дури и во компилација со старото кое сè повеќе евидентира оштетувања или е отстрането или напластено од новите малтерни површини, нови материјали, до негово драстично рушење и темели за нови цркви, одразувајќи отсутност од културна етика токму во XXI-от век, кога сферата на интерес ги надмина спомениците од XIX век, како веќе конзервирани, и ја насочи кон зачувување на своето поново индустриско наследство од периодот на 20-30-те години од XX-от век. Преродбенските цркви сеуште претставуваат не-ревалоризирано културно добро, а со актите за заштита би се овозможило непреченото одвивање на непосредната заштита. Сепак, недостатокот од институционалната заштита длабоко задре како отсутност во културната свест, погубно за нашата совест и нашите идни генерации. Бројни конзерваторски зафати, тековни конзерваторски превенции, издигнувајќи

и афирмирајќи го културното добро во земјата, од аспект на негови високи вредности како градителските, уметничките, занатските вештини, се одвиваа континуирано од поствоен период до осамостојувањето. Денес, со стапувањето во сила на Законот за денационализација од 1998 година и враќањето на црковниот имот (одземен 1944 г.), бројни споменици на културата - православни храмови и манастири предадени во служба на црквата, изискуваат посебна Дозвола од страна на имателот за вршење на конзерваторска дејност врз истите, што дополнително ја усложнува постапката кон конзерваторските мерки, со и онака дефицитарниот стручен кадар наспроти бројните преродбенски цркви и нивните сегашни оштетувања и возобновителни интервенции.

Споредбено со некогашниот преродбенски период, како исклучителен период за нашето најголемо национално будење и свест, означен со обемни обнови и пресликувања врз старите или оштетени сликани содржини, денес, истите многу од нив можеме сеуште да ги проследуваме во стратиграфскиот визир на културни слоеви, додека во XXI век, со т.н. „воозобновувања“, често не сме во можност да ги пронајдеме ниту во фрагмент старите автентични содржини<sup>29</sup>, оние од XIX век, или раниот XX век, многу од нив рунирани, многу нестручно санирани, многу целосно урнисани, многу отстранети или неповратно уништени, што можеби ќе биде и главна цел кон координаност на работите помеѓу двете засегнати страни, со дополнително во Законот за заштита на културното наследство во насока на сочувување на специфичните културни целини, една од нив сликарската - *сводните фрески на дрвени конструкции*.

<sup>29</sup> Закон за заштита на културното наследство („Службен весник на РМ“ број 20/04, 71/04, 115/07) – Цели на заштита - член 4 (алинеја 1) - зачувување во изворна состојба.

Angelina POPOVSKA

**VAULT FRESCOES OF A SYSTEM OF WOODEN STRUCTURES IN  
THE REVIVAL CHURCHES OF THE XIX CENTURY  
(THE CHANGES THAT HAVE OCCURRED IN SOME OF THE FEATURES OF  
XIX-CENTURY CHURCHES IN THE VARDAR DIOCESE)**

*Summery*

By monitoring the Orthodox monuments in the region of the Skopje Diocese, it was observed that the ceiling frescoes in many revival churches result in large fallen parts, as a result of damages from the roof structions. Unlike other painted wall surfaces that are executed on a base wall (stone), vault frescoes are executed on a system of wooden planks that define a new support for evenly applied layers of lime plaster on them. For this purpose, the wooden planks are treated to create a rough surface and better contact with the first layer of plaster on the wooden surface which is the thickest and roughest, and in its composition with various additions of straw or animal fibers as reinforcement for the next applied thin layers, until the last white layer on which the fresco was painted. With the constant damage to the wooden construction of the roof, apart from the condition of the vaulted frescoes, it also has a detrimental effect on the internal treasures of natural material, iconostasis, pulpits, wicker porches etc.. The drastic loss of the vaulted painted surface, has steadily increased more by replacing the old one with a new roof that is often practiced in recent interventions made by the local population during sanation of the churches. In the most drastic examples, the complete removal of every damaged roof parts, result in completely removing the vaulted painted content without paying attention to it.

Such constructive-architectural measures applied in order to eliminate damage, without including the integrated protection to preserve the ceiling painted

surfaces, are undoubtedly characterized as unprofessional interventions, with the absence of institutional protection and competent professional services in the field. The replacement of new roofs, sometimes completely inauthentic with the old ones, enabled both arbitrary architectural changes and the use of modern building materials, which in many churches culminates in the loss of authentic architectural and picturesque content. On the other hand, the spontaneous extinction of the old traditional crafts, the lack of learning and their application is felt as a shortage in conservation activities and their narrowly defined disciplines, which speaks even more about the deficiency of professional staff, who would also deal with the conservation of wooden ceilings, wooden interlaced fences from the churches of the 19<sup>th</sup> century. Unfortunately, this type of cultural property is neglected and slowly destroyed, precisely at a time when many of its damages can be prevented, or stopped to become catastrophic, which further evolves into a reconstructive mode or complete renewal. A series of actions taken to repair the damage, usually refers to the complete removal of the old ceiling decoration up to the wall-painting unit, just for imposing the rule of the new as a newly composed value in a compilation with the old or to the complete demolition of the old churches from the 19<sup>th</sup> century and the construction of new ones, which reflects the uncivilized nature towards the culture heritage and the loss of the continuous painterly thread.

